



LA REUTILISATION DES EAUX USÉES TRAITÉES DE LA STEP D'ARGELÈS-SUR-MER POUR L'IRRIGATION AGRICOLE

Journée technique AIRMF – 1er avril 2025



SOMMAIRE



- 1 Historique du projet
- 2 Etude d'opportunité
- 3 Présentation du Projet
- 4 Mise en œuvre opérationnelle



- ✓ Avril 2021 : Démarrage de l'étude adéquation besoins/ressources
- ✓ 2021-2024 : Etude d'opportunité
- ✓ Mai 2024 : Projet prioritaire du plan résilience pour l'eau des Pyrénées Orientales
- ✓ Aout – Octobre 2024 : Lancement et réalisation des études d'Avant-Projet



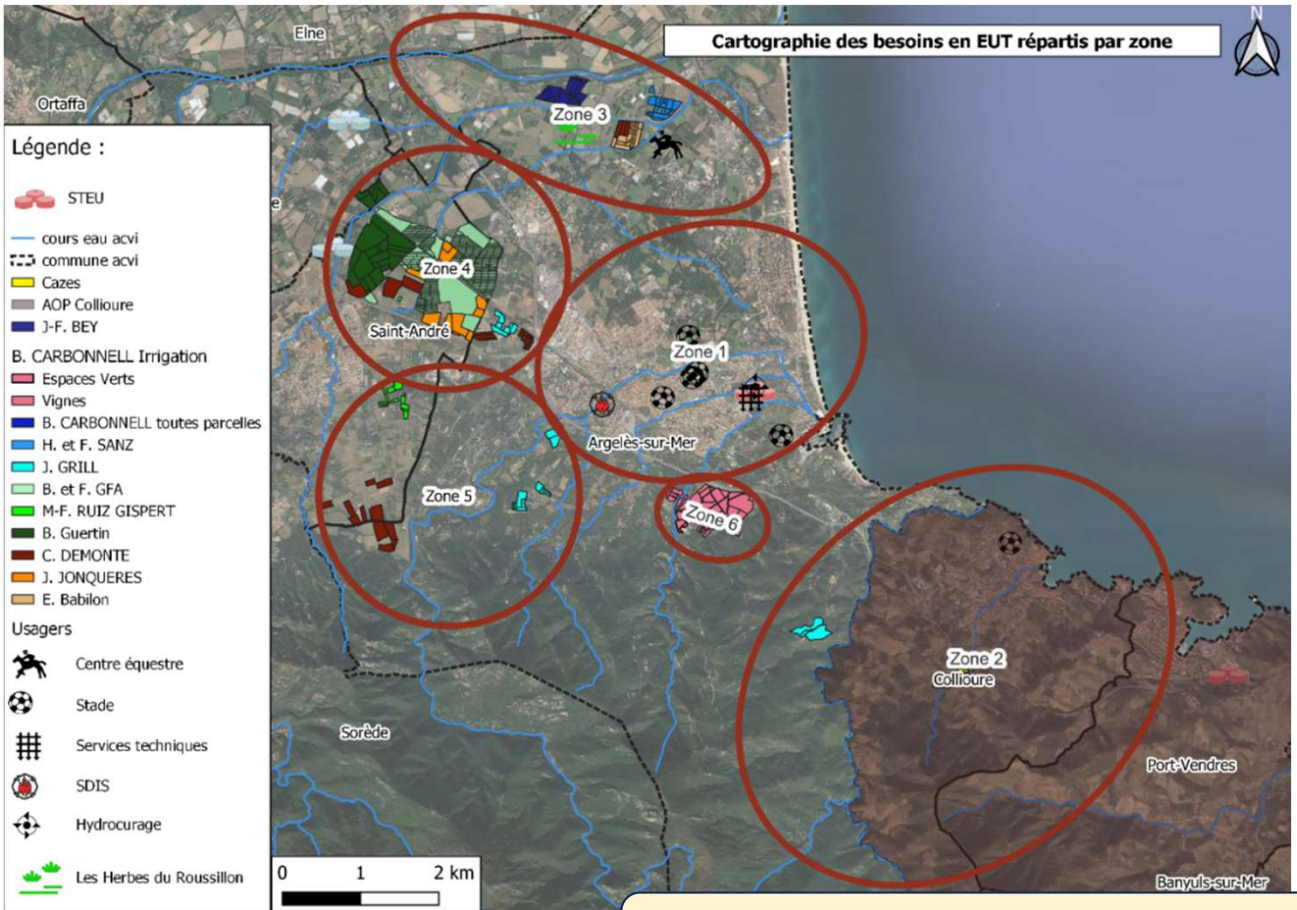
SOMMAIRE



- 1 Historique du projet
- 2 Etude d'opportunité**
- 3 Présentation du Projet
- 4 Mise en œuvre opérationnelle



1.1 PHASE 1- Etat des lieux, potentialité de REUT



État des lieux du projet

Potentialité de la REUT sur le territoire d'Argelès sur Mer

Évaluation du fonctionnement de la station d'épuration

Contact des usagers potentiels (irrigation agricole, usages urbains, activités économiques)

Ressource disponible : 2 Mm3/an

1.2 PHASE 2 – Analyse des besoins, scénarios

6



7 Scénarios

- Définition des scénarios suivant les zones définis
- Affiner les besoins en eau suivant les scénarios



Volet technique

- Analyse de la qualité requise suivant les usages
- Étude des solutions techniques adaptés



Volet économique

- Définition des couts d'investissements et d'exploitation suivant les usages
- Analyse du cout de l'eau au m³



1.2 PHASE 2 – Analyse des besoins, scénarios

7

Scénarios	Types d'usages	Volume annuel retenu (m ³)	Traitement tertiaire mis en place	Prix de l'eau potable à Argelès sur mer	Prix de l'eau de REUT au m ³ SANS Subvention	Prix de l'eau de REUT au m ³ AVEC 50% subvention
Scénario 1 - Zone 1	Usages urbains/Stades	59 145	Filtre à tambour + UV	1,451 € H.T.	3,547 €	1,684 €
Scénario 2 - Zone 2	Stades / usages agricoles	22 740			9,455 €	5,013€
Scénario 3 - Zone 3	Usages agricoles	220 653			1,215€	0,656€
Scénario 4 - Zone 4	Usages agricoles	937 954			0,614€	0,346€
Scénario 5 - Zone 5	Usages agricoles	23 767			9,489€	4,898€
Scénario 6 - Zone 6	Espaces vert/ usages agricoles	40 294			4,676€	2,512€
Scénario 7 - Toutes zones	Usages urbains/Stades/ Espaces vert/ usages agricoles	871 988			0,946€	0,513€

Choix du scénario : 4
Usages retenus :
 agricole (arboriculture et viticulture)
 → **Qualité de l'eau attendue : B**

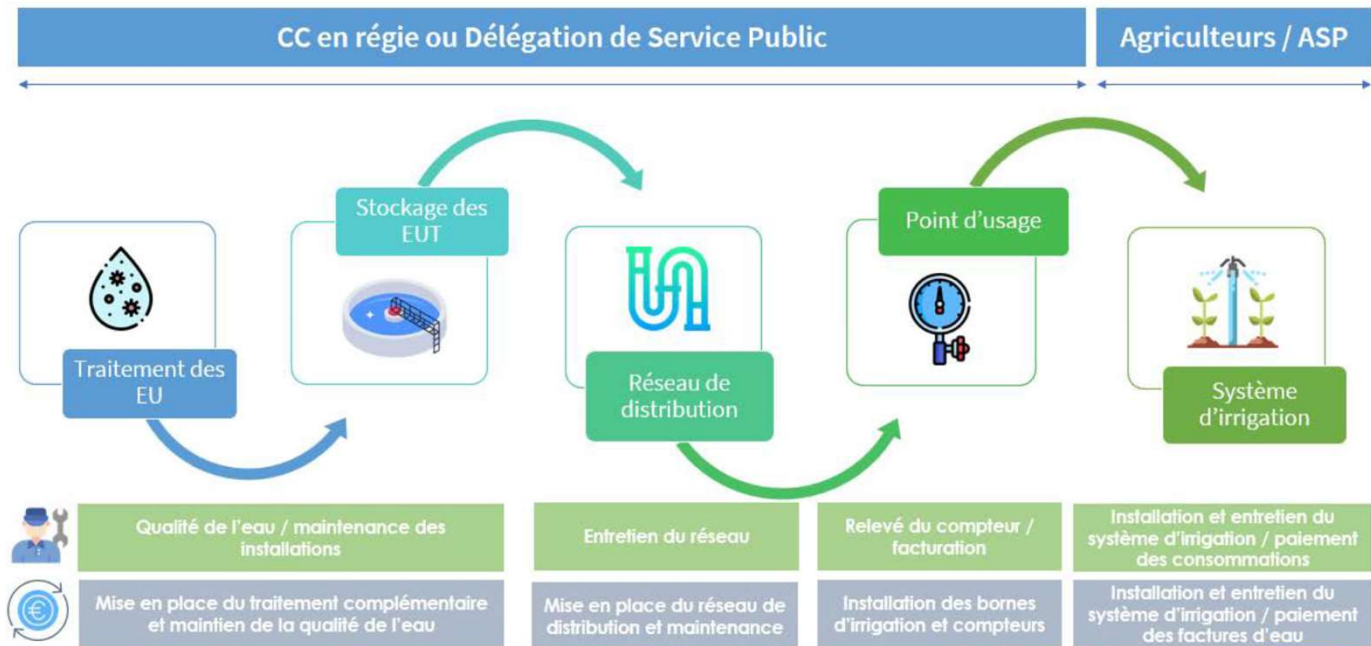


1.3 PHASE 3 – Gouvernance

Plusieurs solutions s’offrent à la collectivité en termes de GOUVERNANCE

- **Scenario 1 :**
Compétence REUT (traitement, stockage, réseau de distribution) : CC ACVI,
Système irrigation internes aux parcelles : Usagers
- **Scenario 2 :**
Partage des compétences entre la CC ACVI et une ASP (Association Syndicale de Propriétaires) ou ASA
Nécessite une volonté forte de certains agriculteurs pour constituer l’ASP/ASA

Le scénario 1 apparait le plus adapté à ce projet
Convention financière « forfaitaire »
avec les usagers



1.3 PHASE 3 – Optimisation des coûts scénario 4

Volume estimé 503 500 m³/an
Surface irriguée : 150 Ha



Coûts d'investissements optimisés :
5 632 000 € HT

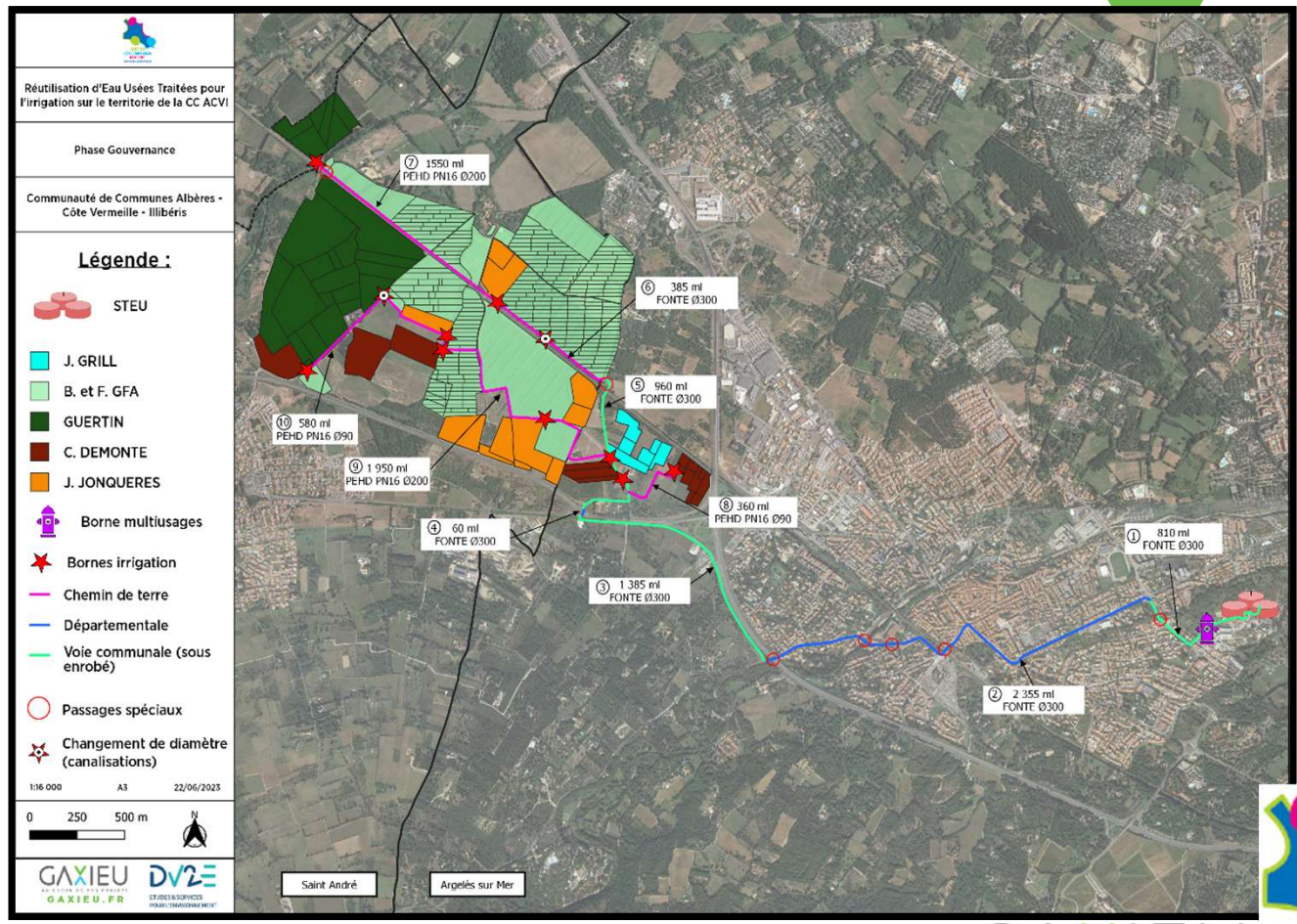


Cout de l'eau :
Entre 0,278 € et 0,880 €
Suivant les subventions obtenues (aucune ou 80 %)



Cout à Ha : 37 000€/Ha

Besoin en eau inférieur à la ressource disponible de
1 266 180 m³/an



1.4 PHASE 4 – Etude approfondie scénario 4 + ASA

Volume estimé 1 502 000 m³/an
Surface irriguée : 573 Ha



Coûts d'investissements optimisés :
12 476 000 € HT

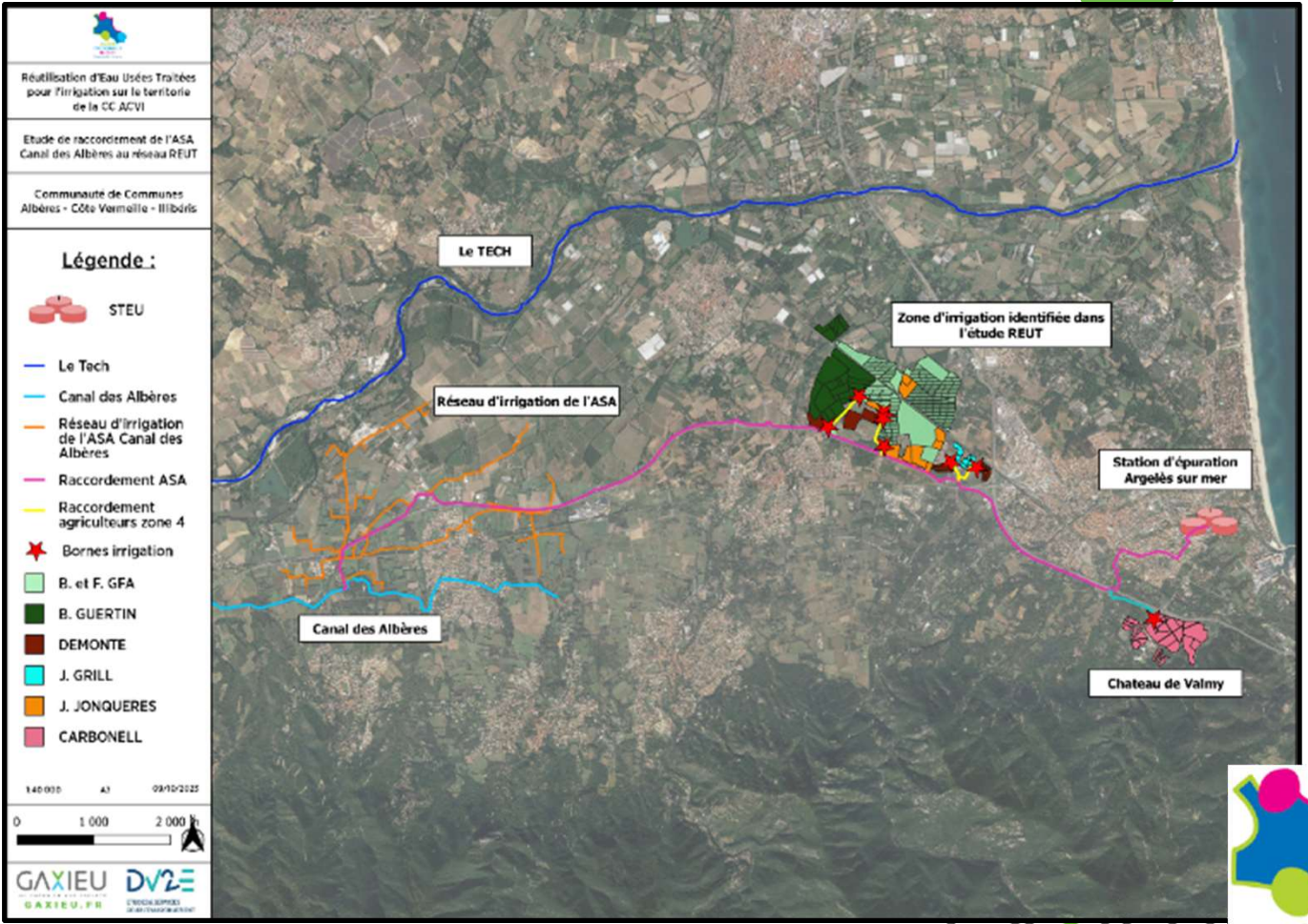


Cout de l'eau :
Entre 0,244 € et 0,630 €
Suivant les subventions obtenues (aucune ou 80 %)



Cout à Ha : 21 000€/Ha

Le besoin supérieur à la ressource disponible, volume **réellement utilisable** soit 1 266 180 m³/an



SOMMAIRE

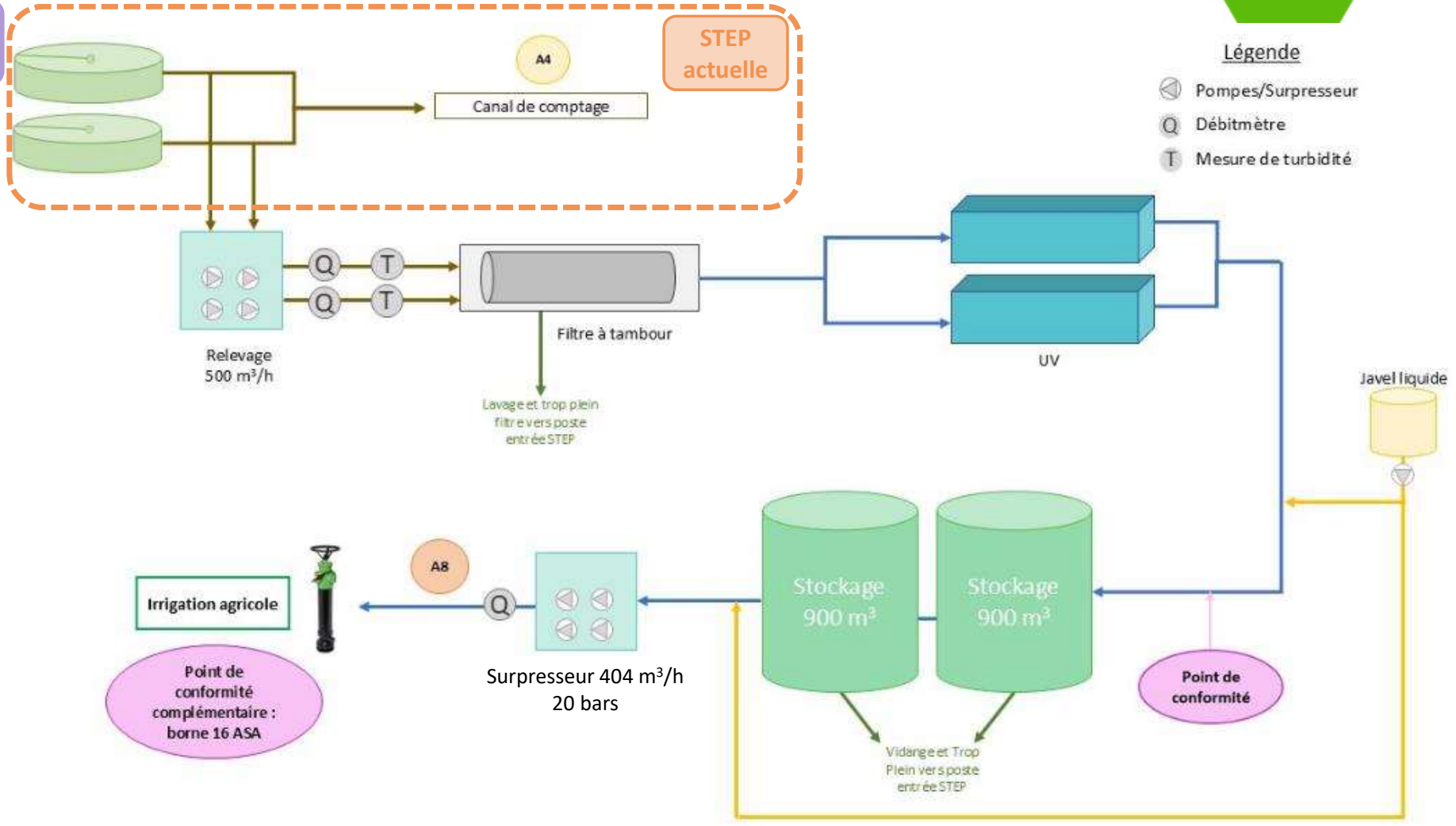


- 1 Historique du projet
- 2 Etude d'opportunité
- 3 Présentation du Projet**
- 4 Mise en œuvre opérationnelle



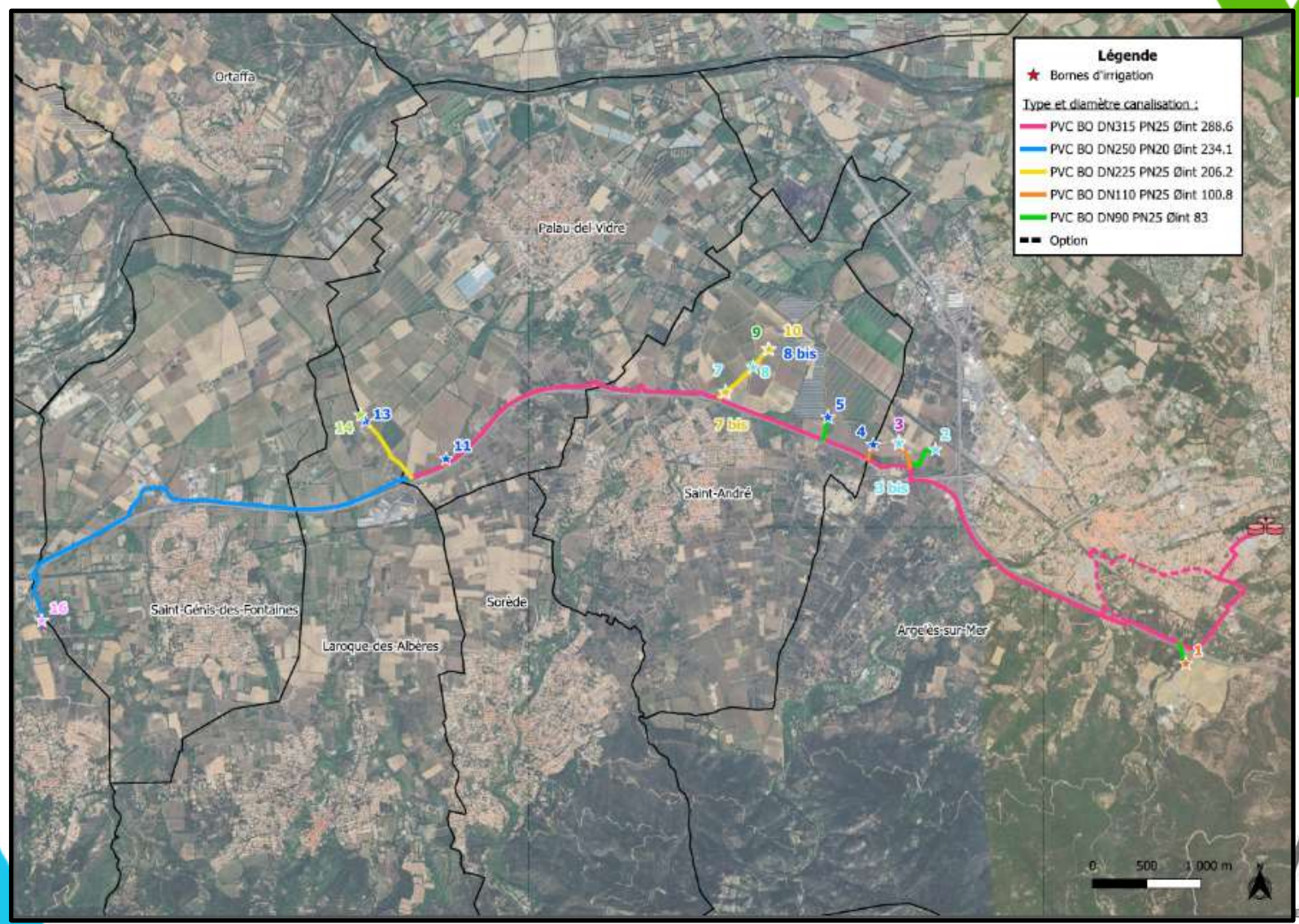
3.1 TRAVAUX PRÉVUS - traitement

Traitement



3.2 TRAVAUX PRÉVUS - Réseaux

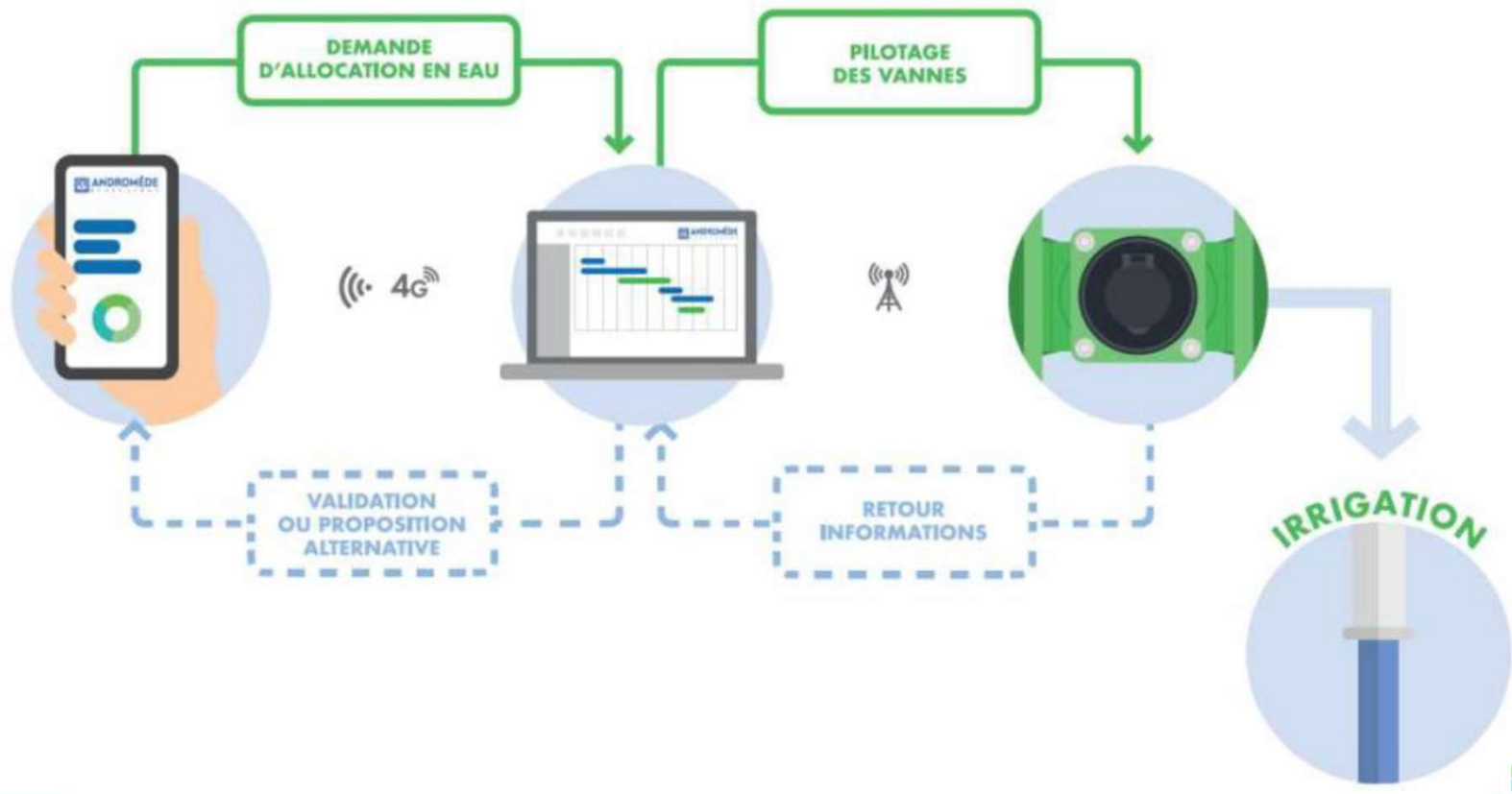
Réseau



3.3 TRAVAUX PRÉVUS – Gestion irrigation



Systeme de gestion des tours d'eau à la demande



SOMMAIRE



- 1 Historique du projet
- 2 Etude d'opportunité
- 3 Présentation du Projet
- 4 Mise en œuvre opérationnelle



4.1 COUTS DE L'EAU



	MONTANT HT (€)			
	Sans subventions	60%	70%	80%
Subventions				
Montant total travaux + MOE + imprévus	12 961 425 €	12 961 425 €	12 961 425 €	12 961 425 €
Montant subventions		7 776 855 €	9 072 998 €	10 369 140 €
Montant emprunt	12 961 425 €	5 184 570 €	3 888 428 €	2 592 285 €
Taux %	3,4%	3,4%	3,4%	3,4%
Durée (année)	40	40	40	40
Annuité	597 600 €	239 027 €	179 270 €	119 514 €
Total Cout exploitation	180 766 €	180 766 €	180 766 €	180 766 €
Volume annuel utilisé (m3)	1 240 033	1 240 033	1 240 033	1 240 033
Coût investissement au m3 (€/m3)	0,482 €	0,193 €	0,145 €	0,096 €
Coût exploitation au m3 (€/m3)	0,148 €	0,148 €	0,148 €	0,148 €
Cout total au m3 (€/m3)	0,630 €	0,341 €	0,293 €	0,244 €



4.2 CLE DE REPARTITION

17

	confirmation des surfaces (Ha)	confirmation des volumes en m ³	Ressource disponible en m ³	Clé de répartition
ASA canal des Albères	324	586 598	605 123	48,80%
Benjamin GUERTIN	50	160 000	165 053	13,31%
Jean JONQUERES	52	156 374	161 312	13,01%
GFA B et f VILA	75	162 143	154 737	12,48%
BOLFA	46	100 000	103 158	8,32%
Château de VALMY	26	35 000	36 105	2,91%
Claude DEMONTE	17	11 000	11 347	0,92%
Julien GRILL	5	3 100	3 198	0,26%
TOTAL	595	1 202 072	1 240 033	100%

Volume de référence utilisé pour l'étude : 1 240 033 m³



4.3 TARIFICATION

18

Mode de tarification : Forfait annuel établi sur la base des données suivantes :

Volume de référence	1 240 033 m ³ /an
Tarif au m³	0,20 €HT/m ³
TVA applicable	5,5%

Révision/actualisation

Le forfait sera :

- Actualisé à la réception de l'opération, en fonction du solde du marché de travaux
- Révisé tous les 3 ans au regard des charges d'exploitation réalisées l'année N-1

Déduction des volumes non produits :

Déduction de volumes non mis à disposition par la CCACVI (diminution de ressource, dysfonctionnement..) en dessous du volume de référence : - 0,094 €HT/m³.



4.4 CONVENTIONNEMENT

19

- ❖ **Durée de la convention** : 40 ans et sous forme de Obligation Réelle Environnementale pour les propriétaires fonciers

Engagements des usagers	Engagements de la CCACVI
Irriguer à l'aide d'un système de goutte à goutte	Fournir une eau de qualité B au point d'usage
Pour l'ASA : isoler des parcelles non autorisées	Auto-surveiller qualité eau et sols
Prioriser les eaux REUT en substitution de la ressource	Entretenir des ouvrages jusqu'au point de livraison
Engager les demandes de révisions des autorisations de prélèvement auprès de la DDTM	Création d'un groupe de gestion avec les usagers

- ❖ **Réexamen de la convention** :

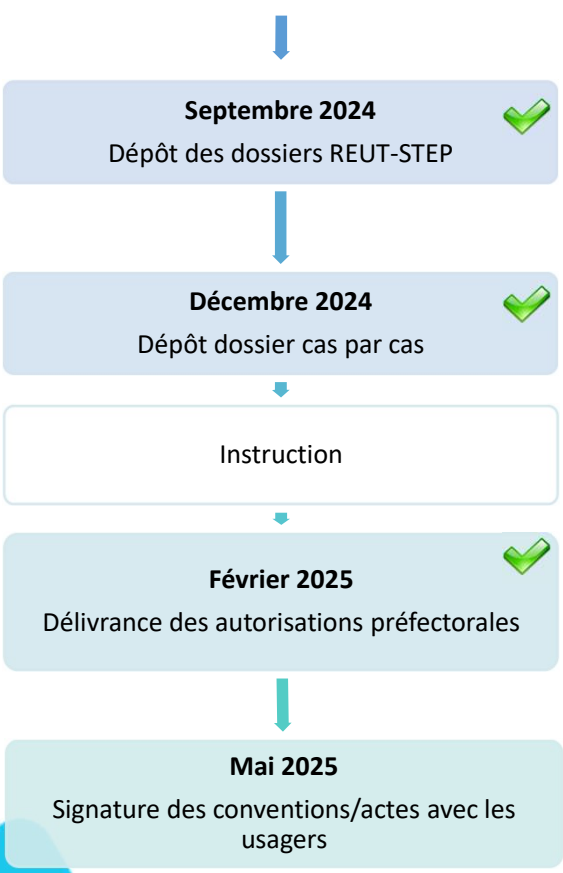
- Incompatibilité de la qualité de l'Eau distribuée avec la qualité exigée réglementairement à l'irriguant
- Cession du « droit à l'eau » à un tiers : sous les mêmes conditions et sous réserve d'acceptation par les services de l'Etat (rattachement à l'arrêté préfectoral)



4.5 AVANCEMENT DE L'OPERATION

2024
Août
Nov
Déc
2025
Fév
Mai
Juin
2026
Juin

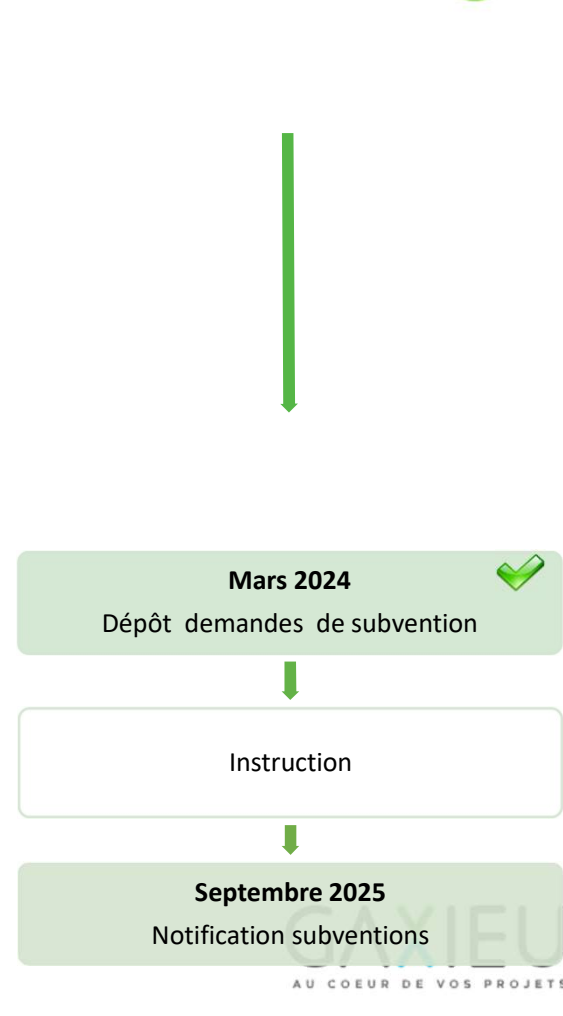
Procédures réglementaires



Etudes / Travaux



Financement





MERCI

